

| CYNGOR SIR YNYS MÔN <u>Templed Adroddiad Sgrwtini</u> | |
|--|--|
| Pwyllgor: | Pwyllgor Sgrwtini Corfforaethol |
| Dyddiad: | 16 Ionawr, 2024 |
| Pwnc: | Cynllun Strategol Rheoli Asedau 2024-29 |
| Pwrpas yr Adroddiad: | I sgrwtineiddio y Cynllun Strategol Tai Gwag ac argymell ei gymeradwyaeth |
| Cadeirydd Sgrwtini: | Cyng. Douglas M Fowlie |
| Aelod(au) Portfolio: | Cyng. G Pritchard |
| Pennaeth Gwasanaeth: | Ned Michael |
| Awdur yr Adroddiad: Rhif Ffôn: E-bost: | Elliw Llyr, Rheolwr Polisi, Comisiynu a Cynllun Strategol 01248752137 ElliwLlyr@ynysmon.gov.uk |
| Aelodau Lleol: | |

1 – Argymhelliad/Argymhellion

Gofynnir i'r Pwyllgor:

A1 argymell bod y Pwyllgor Gwaith yn cymeradwyo'r Cynllun Strategol Rheoli Asedau 2024-29.

2 – Cyswllt efo Cynllun y Cyngor / Blaenoriaethau Corfforaethol Eraill

Mae Cynllun Corfforaethol y Cyngor 2023-28 yn adnabod tai Tai fel un o'r amcanion Strategol gan 'Sicrhau fod gan bawb yr hawl i alw rhywle'n gartref'.

3 – Egwyddorion fel canllaw ar gyfer Sgrwtini

Er mwyn cynorthwyo Aelodau wrth graffu ar y pwnc:-

3.1 Yr effaith y mae'r eitem yn ei chael ar unigolion a chymunedau [ffocws ar y cwsmer/dinesydd]

3.2 Edrych ar effeithlonrwydd ac effeithiolrwydd unrhyw newid arfaethedig – yn ariannol ac o ran ansawdd [ffocws ar werth]

3.3 Edrych ar unrhyw risgiau [ffocws ar risg]

3.4 Sgrwtini'n cymryd rôl rheoli perfformiad neu sicrhau ansawdd [ffocws ar berfformiad ac ansawdd]

3.5 Edrych ar gynlluniau a chynigion o safbwynt:

- Hirdymor
- Atal
- Integreiddio
- Cydweithio
- Cynnwys

[ffocws ar lesiant]

3.6 Effeithiau posibl y byddai'r penderfyniad hwn yn ei gael ar:

- y grwpiau a warchodir o dan Ddeddf Cydraddoldeb 2010
- y rhai sy'n profi anfantais economaidd-gymdeithasol yn eu bywydau (wrth wneud penderfyniadau strategol)
- y cyfleoedd i bobl ddefnyddio'r Gymraeg a pheidio â thrin y Gymraeg yn llai ffafriol na'r Saesneg

[ffocws ar gydraddoldeb a'r Gymraeg]

4 - Cwestiynau Sgrwtini Allweddol

1. Sut mae'r Cynllun Strategol Rheoli Asedau Tai arfaethedig yn galluogi'r Cyngor i wireddu blaenoriaethau strategol Cynllun y Cyngor ar gyfer 2023-2028?
2. Beth ydy oblygiadau a ffynonellau ariannu'r Cynllun Strategol dros y 5 mlynedd nesaf?
3. Sut y bwriedir monitro gweithrediad y Cynllun Strategol?
4. Pa risgiau sydd ynghlwm wrth y ffrwd gwaith yma a sut y bwriedir eu lliniaru?

4 – Cefndir / Cyd-destun

1. Cefndir

Datblygwyd y Cynllun Strategol Rheoli Asedau i adlewyrchu newidiadau allweddol o fewn polisïau cenedlaethol ar gyfer y cyfnod nesaf wrth symud ymlaen.

2. Llwyddiant y Strategaeth Rheoli Asedau Blaenorol

Roedd y Strategaeth Rheoli Asedau flaenorol yn cynnwys Rhaglenni Buddsoddi penodol mewn gwahanol ffrydiau gwaith. Mae'r llwyddiannau dros gyfnod y cynllun blaenorol yn cynnwys:

- **Ardaloedd Cymunedol Fflatiau:** Mae gwaith sylweddol i uwchraddio nifer uchel o ddrysau tân wedi'i gwblhau. Yn ogystal, erbyn diwedd 2023/24 byddwn wedi cwblhau gwaith Adrannau Tân a gosod systemau atal tân yn ein 4 bloc tŵr canolig. Cefnogwyd y gwaith pwysig hwn gan gyllid ychwanegol gan Lywodraeth Cymru.
- **Contractau Cynnal a Chadw Cynlluniedig Allanol Tŷ Cyfan:** Llwyddwyd i gyflawni nifer o contractau a denwyd arian allanol drwy Raglen Ôl-ffitio Optimeiddieddio Llywodraeth Cymru. Yn gyffredinol, dros oes yr strategaeth blaenorol roedd gwaith cynlluniedig wedi canolbwyntio ar eiddo oddi ar y grid gyda graddfeydd perfformiad ynni is. Esblygodd contractau i gynnwys gosod mesurau ynni adnewyddadwy fel Solar PV, Storio Batri a Systemau Ynni Deallus.
- **Rhaglen Newid Boeleri:** Er yr effeithiwyd yn andwyol gan yr achosion o ailosod boeler Covid, yn unol â chylchoedd bywyd 15 mlynedd, maent ar y trywydd iawn i fod yn gyfredol ddiwedd mis Mawrth 2024.

3. Trosolwg o'r Cynllun Strategol Rheoli Asedau

Bydd y Cynllun Strategol Rheoli Asedau yn gweithio i'r prif amcanion canlynol, sef:

- 1. Data Asedau a Darparu'r Gwasanaeth** - Rydym yn deall ein tai a'n Tenantiaid drwy wneud penderfyniadau gwybodus
- 2. Adolygiad o Asedau-** Blaenoriaethu meysydd hynny lle mae angen buddsoddiad
- 3. Cartrefi Diogel-**Sicrhau bod ein Tenantiaid yn ddiogel yn ein tai
- 4. Cartrefi Cynaliadwy** -Yn wyneb costau ynni cynyddol, costau byw a heriau datgarboneiddio
- 5. Cartrefi o safon dda** ac yn parhau i fod drwy cynlluniau buddsoddi cynlluniedig

4. SATC II

Fel y dywedodd CIH 'Ers dechrau'r 2000au mae ansawdd tai cymdeithasol a fforddiadwy yng Nghymru wedi bod ar daith drawsnewidiol. Cyflwynwyd creu'r WHQS yn 2002 gyda dyddiad cau cychwynnol o 2012 ond cafodd cynnydd ei rwystro i ddechrau gan amrywiadau o ran sut y dehonglwyd y safon a diffyg data monitro. Gwelwyd y dyddiad cau yn newid i 2020, a chydag effaith y pandemig symudodd hyn wedyn i 2021. Erbyn hyn roedd 99 y cant o dai cymdeithasol yng Nghymru yn cyrraedd y safon'.

Mae iteriad newydd WHQS yn cynnwys wyth cydran wahanol. Er mwyn bodloni SATC 2023, mae'n rhaid i gartrefi:

- Bod mewn cyflwr da
- Bod yn ddiogel ac yn ddiogel
- Bod yn fforddiadwy i'w wresogi a chael cyn lleied o effaith amgylcheddol
- Cegin gyfoes ac ardal cyfleustodau
- Cael ystafell ymolchi gyfoes
- Bod yn gyfforddus a hyrwyddo lles
- Gardd addas Cael gofod awyr agored deniadol

5. Cynhesrwydd fforddiadwy

Un o brif agweddau'r safon newydd yw'r mesurau i hyrwyddo cynhesrwydd fforddiadwy. Bydd angen cyflawni o leiaf EPC A ar gartrefi presennol fel bod cartrefi yn economaidd i'w rhedeg mewn tywydd arferol. Bydd angen i hyn hefyd gyflawni Sgôr Effaith Amgylcheddol (EIR) o 92, yn unol â lleihau allyriadau carbon o gartrefi. Ond eto mae'r safonau wedi'u diweddarau ond yn cynnwys dyddiad cydymffurfio o 31 Mawrth 2030 i gwrdd ag EPC C gyda'r dyddiad cydymffurfio ar gyfer cyrraedd EPC A i'w osod gan y llwybrau ynni wedi'u targedu.

Mae'r Cynllun Strategol Rheoli Asedau yn nodi ein dull o sicrhau ein bod yn cynnal safon ein tai ac yn cwrdd â'r heriau i leihau allyriadau carbon. Mae'r Cynllun yn nodi'r hyn sy'n bwysig, beth a sut rydym yn mynd i gyflawni hyn.

6 – Asesiad o'r Effaith ar Gydraddoldeb [gan gynnwys effeithiau ar yr Iaith Gymraeg]

6.1 Yr effeithiau posibl ar y grwpiau a warchodir o dan Ddeddf Cydraddoldeb 2010

Ni nodwyd unrhyw effaith negyddol ar ôl ei chwblhau ar yr AEC

6.2 Yr effeithiau posibl ar y rhai sy'n profi anfantais economaidd-gymdeithasol yn eu bywydau (penderfyniadau strategol)

Bydd yn cynnig cyfle i bobl fyw a chyfrannu at eu cymunedau lleol

6.3 Yr effeithiau posibl ar y cyfleoedd i bobl ddefnyddio'r Gymraeg a pheidio â thrin y Gymraeg yn llai ffafriol na'r Saesneg

Ni nodwyd unrhyw effaith negyddol ar ôl ei chwblhau ar yr AE

7 – Goblygiadau Ariannol

Mae adnoddau wedi'u dyrannu/adnabod ar gyfer gwahanol fentrau sydd wedi'u cynnwys yng Nghynllun Busnes HRA 2023-53.

8 – Atodiadau

Cynllun Strategol Rheoli Asedau 2024-29.
Asesiad Effaith Cydraddoldeb.
Asesiad Effaith Iaith Gymraeg.

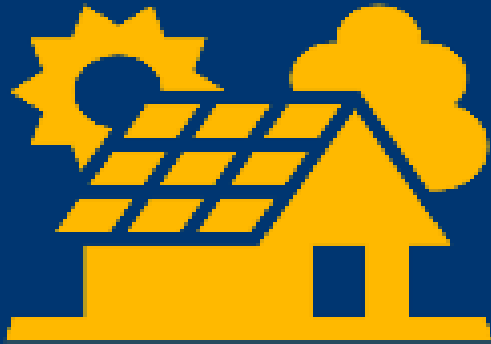
9 - Papurau Cefndir (cysylltwch ag awdur yr Adroddiad am unrhyw wybodaeth bellach os gwelwch yn dda):

Cynllun Busnes Cyfrif Refeniw Tai 30 mlynedd 2023-2053

Ynys Môn

THE ISLE OF

Anglesey



Cynllun Strategol Rheoli Asedau Tai

2024-2029

Mae'r ddogfen yma hefyd ar gael yn y Gymraeg /

This document is also available in Welsh.



CYNGOR SIR
YNYS MÔN
ISLE OF ANGLESEY
COUNTY COUNCIL

www.anglesey.gov.wales

Rhagair

Pam bod angen Cynllun Strategol Rheoli Asedau Tai arnom?

Mae'r Cynllun Strategol hwn yn egluro sut fyddwn yn rheoli, cynnal a chadw a buddsoddi yn ein tai ac mae'n berthnasol ar gyfer rheoli asedau holl stoc tai rhent y Cyfrif Refeniw Tai mae Cyngor Sir Ynys Môn yn berchen arnynt.

Mae'r Gwasanaethau Tai yn rheoli 3,979 o dai gyda'r incwm rent yn bwydo i mewn i'r Cyfrif Refeniw Tai, a'r perfformiad ffisegol ac ariannol yn sylfaen ar gyfer hyfywedd y Cyfrif hwnnw.

Pwrpas y Cynllun Strategol Rheoli Asedau hwn yw sicrhau ein bod yn gwneud penderfyniadau gwybodus mewn perthynas â buddsoddi mewn eiddo unigol yn seiliedig ar ddeall eu perfformiad ar sail gymdeithasol, economaidd ac amgylcheddol, sy'n helpu i gefnogi amcanion corfforaethol ehangach.

Mae'r Cynllun hwn yn ffurfio rhan o'r ystod o ddatrysiadau tai fydd yn helpu i gyflawni Cynllun y Cyngor 2023-28, gan ganolbwyntio ar fuddsoddi yn ein cartrefi a'n cymunedau.

Lle bynnag y bo'n bosibl, mae'n rhaid i'n cartrefi fodloni targedau datgarboneiddio, SATC 2023 a chynnig cartrefi diogel ac addas ar gyfer ein Tenantiaid. Bydd y Cynllun hwn yn darparu fframwaith a bydd Cynllun Busnes y Cyfrif Refeniw Tai a Chynllun Corfforaethol y Cyngor yn cael eu cyflawni o fewn y fframwaith hwnnw.

Cyd-destun Strategol

Mae'r Cynllun yn ymateb i nifer o Bolisiâu Cenedlaethol megis:

- Deddf yr Amgylchedd Cymru, 2016 a Chynllun Ffyniant i Bawb
- Deddf Rhentu Tai Cymru, 2016
- Safonau Ansawdd Tai Cymru 2012 a 2023
- Rheoliadau Rheoli Asbestos 2012
- Gorchymyn Diwygio Rheoliad (Diogelwch Tân) 2005
- Addewid Llywodraeth Cymru i fod yn net sero erbyn 2050

Ar gyfer pwy mae'r Cynllun Strategol?

Bydd y Cynllun o ddiddordeb i amrywiaeth eang o bobl, gan gynnwys:

- Ein Tenantiaid sydd á ddiddordeb yn ansawdd, diogelwch a fforddiadwyedd eu cartrefi
- Rheiny sydd mewn angen tai yn ein hardal (yn denantiaid presennol, neu ddim)
- Drigolion sy'n byw'n lleol o fewn y cymunedau
- Contractwyr a busnesau lleol a all elwa o'r rhaglen fuddsoddi sylweddol
- Aelodau Lleol

Mae gan Lywodraeth Cymru ddisgwyliadau ar gyfer

- Sicrhau bod tai fforddiadwy'n cael eu darparu a sicrhau bod y stoc bresennol yn bodloni safonau rheoleiddio ac yn cydymffurfio, sy'n hanfodol ar gyfer derbyn grant Lwfans Atgyweiriadau Sylweddol gan Lywodraeth Cymru.



Ein Cartrefi



- Mae'r rhan fwyaf o'n cartrefi yn gartrefi traddodiadol sy'n cynnwys tai sengl, tai pêr, tai teras, byngalos a fflatiau.
- Mae 54% o'n stoc yn dai, mae 18% yn fyngalos, mae 16% yn fflatiau a 12% yn llety gwarchod.
- Ar gyfartaledd, mae rhwng 18,000 a 24,000 o dasgau atgyweirio ymatebol a chylchol yn cael eu cwblhau bob blwyddyn.
- Y gost gyffredinol ar gyfer atgyweirio yn ystod 2022-23 oedd £110.15.
- Cwblhawyd 123 asesiad risg tân mewn ardaloedd cymunedol yn flynyddol.
- Cwblhawyd 2,885 o apwyntiadau gwasanaeth nwy yn ystod 2022-23.
- Roedd 81 cartref yn rhan o'n gwaith cynnal a chadw tai traddodiadol cyfan yn ystod 2022-23.
- Codwyd y rhan fwyaf o'n tai rhwng 1945- 1974 sy'n golygu eu bod wedi'u hadeiladu'n draddodiadol.
- Mae llai na 3% o'n tai wedi'u hadeiladu gan ddefnyddio dulliau nad ydynt yn draddodiadol.
- Mae 67% o'r stoc tai wedi'i gysylltu â'r prif rwydwaith nwy, mae 20% yn cael eu gwasanaethu gan wres trydanol, mae 7% yn defnyddio olew a 6% yn defnyddio LPG swmp.
- Sgôr EPC cyffredinol presennol ar draws ein stoc: 70 neu Fand C.
- Roedd 77% o'n Tenantiaid yn fodlon hefo gwaith trwsio a cynnal a chadw yn ein Arolwg Star (2021) diwethaf.

Cynllun y Cyngor 2023-2028

Gweledigaeth Cynllun y Cyngor yw:

'Creu Ynys Môn sy'n iach a
llewyrchus lle gall pobl
ffynnu.'

Cynllun y Cyngor yw'r brif ddogfen sy'n ganolbwynt i'r penderfyniadau a wneir ar bob lefel; darparu fframwaith i gynllunio a gyrru blaenoriaethau yn eu blaen; siapio gwariant blynyddol; monitor perfformiad a chynnydd.

Wrth wraidd y cynllun mae ein dyhead i weithio gyda phreswylwyr, cymunedau a phartneriaid ar Ynys Môn i sicrhau'r gwasanaethau gorau posibl, gwella ansawdd bywyd ar gyfer pawb a chreu cyfleoedd ar gyfer cenedlaethau'r dyfodol.

Mae ei chwe phrif amcan yn adlewyrchu'r prif feysydd y dylai'r Cyngor ganolbwyntio arnynt.



Yr iaith Gymraeg

Cynyddu cyfleoedd i ddysgu a defnyddio'r iaith.



Gofal cymdeithasol a Lles

Darparu'r gefnogaeth gywir ar yr amser iawn.



Addysg

Sicrhau darpariaeth effeithiol ar gyfer heddiw ac ar gyfer cenedlaethau'r dyfodol.



Tai

Sicrhau bod gan bawb yr hawl i alw rhywle'n gartref.



Economi

Hyrwyddo cyfleoedd i ddatblygu economi'r Ynys.



Newid Hinsawdd

Ymateb i'r argyfwng, mynd i'r afael â newid a gweithio tuag at ddod yn sefydliad sero net erbyn 2030.



[Cynllun y Cyngor 2023 - 2028 \(llyw.cymru\)](#)

Gwerthoedd

Mae gwerthoedd craidd y sefydliad yn sylfaen i Gynllun y Cyngor 2023-28, ac maent yn cael eu defnyddio i ddatblygu ac arwain gweledigaeth, cynlluniau strategol a gwasanaethau.



Parch

Rydym yn barchus ac yn ystyriol tuag at eraill waeth beth yw ein gwahaniaethau.



Cydweithio

Rydym yn gweithio fel tîm, gyda'n cymunedau a'n partneriaid i gyflawni'r canlyniadau gorau i bobl Ynys Môn.



Gonestrwydd

Rydym yn ymrwymedig i safonau uchel o ran ymddygiad ac uniondeb.



Hyrwyddo'r Cyngor a'r Ynys

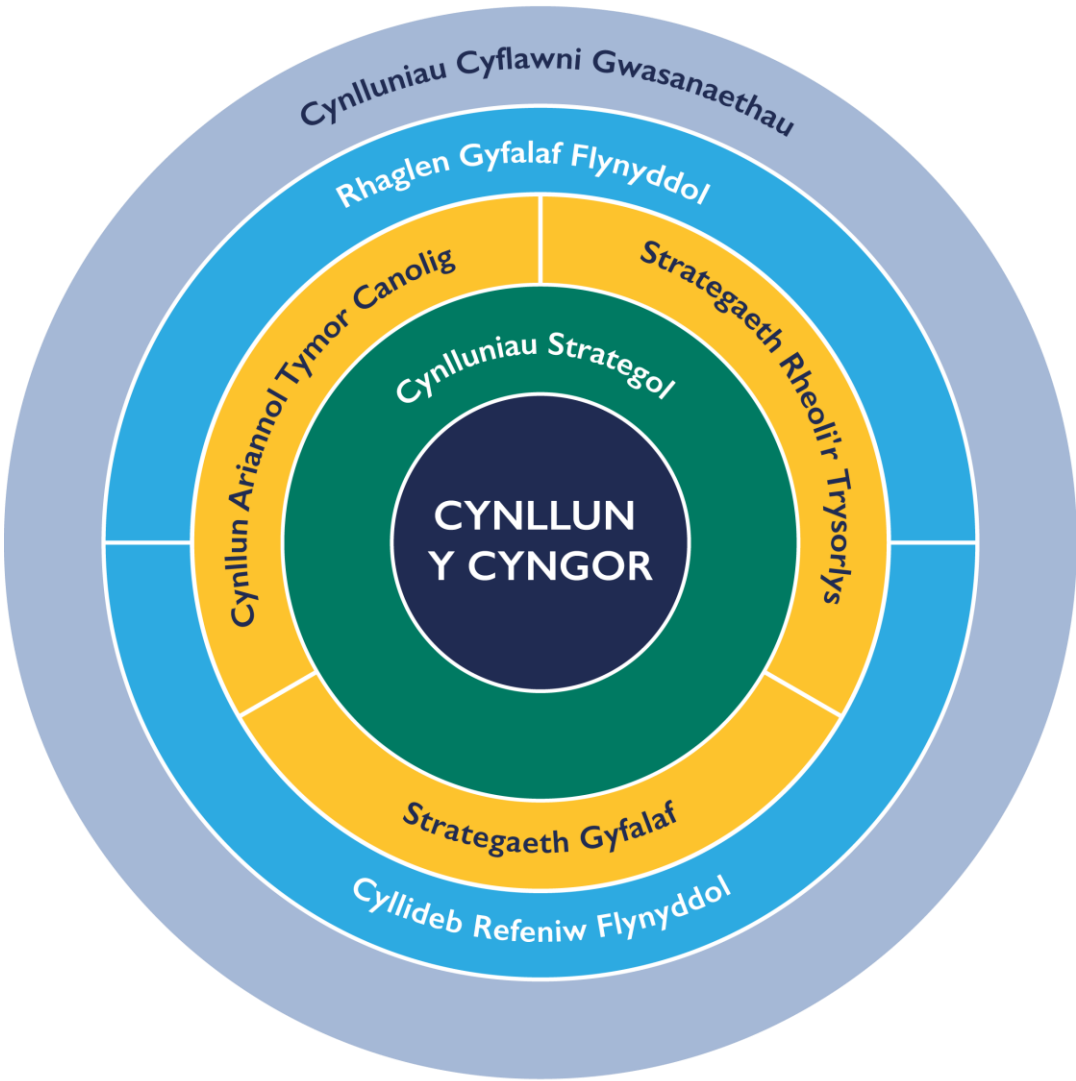
Rydym yn creu ymdeimlad o falchder wrth weithio i'r Cyngor ac yn cyflwyno delwedd gadarnhaol i'r Cyngor a'r Ynys.



Cylch Strategol

Mae'r cylch strategol yn adnabod y cynlluniau sydd ar waith i sicrhau ein bod yn gallu cyflawni ein blaenoriaethau a'n hamcanion.

Mae'r cynllun hwn yn gynllun strategol allweddol sy'n cyd-fynd â Chynllun y Cyngor ac yn cyfrannu at gyflawni'r amcanion a'r weledigaeth strategol.

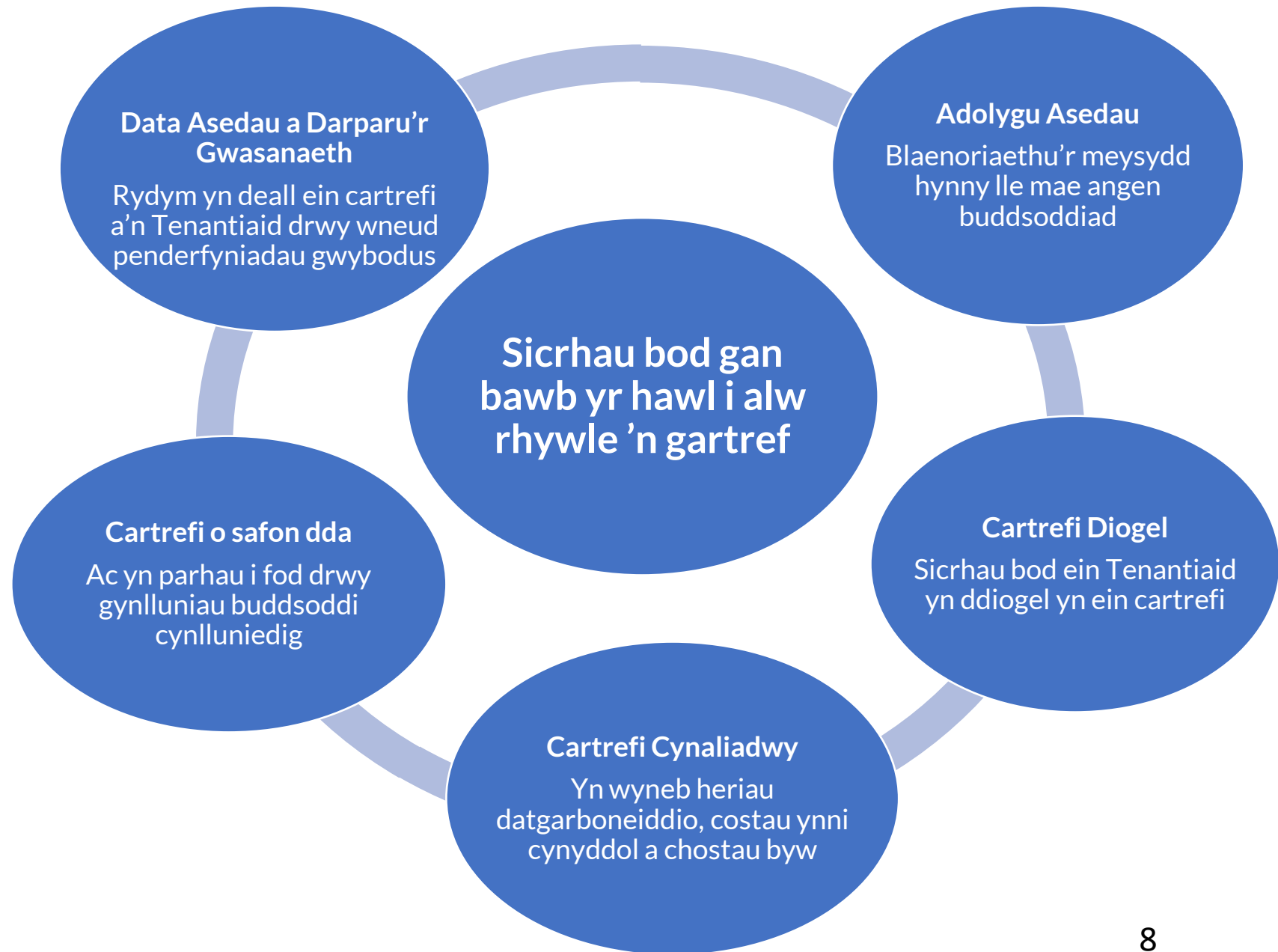


Prif feysydd blaenoriaeth

Mae darparu blaenoriaeth strategol, ynghyd â meysydd blaenoriaeth allweddol, yn gosod mandad clir ac uchelgeisiol.

Rydym eisiau sicrhau ein bod:

- Yn gwneud y defnydd gorau o'r stoc tai presennol ac yn gwella cartrefi a chymunedau (Thema 2 [Strategaeth Dai 2022-27](#) y Cyngor)
- Yn cyfrannu at yr economi leol (Thema 6 [Strategaeth Dai 2022-27](#) y Cyngor)



Data Asedau a Darparu'r Gwasanaeth – Rydym yn deall ein tai a'n Tenantiaid drwy wneud penderfyniadau gwybodus:

Pam bod hyn yn bwysig?

Mae data cyflwr stoc yn allweddol o ran sicrhau bod ein costau buddsoddi yn rymus ac yn darparu sylfaen gadarn ar gyfer cynllunio yn y dyfodol. Mae'r data cyflwr hefyd yn cael ei ddefnyddio i baratoi rhaglenni wedi'u trefnu ar gyfer gwaith er mwyn cynnal a chadw a gwella cyflwr y stoc, ymestyn bywyd yr asedau a'u cyfraniadau parhaus i'r Cyfrif Refeniw Tai a chyflawni SATC 2023.

Mae cael gwybodaeth am ein stoc yn allweddol er mwyn deall safon bresennol ein heiddo er mwyn gallu cyflawni gofynion buddsoddi y cynllun busnes 30 mlynedd.

Sicrhau llwyddiant gwedd SATC 2023 drwy ymgysylltu a chyfranogiad gwyach gyda ein Tenantiaid.

Beth fyddwn ni'n ei wneud?

Cwblhawyd arolwg ar gyflwr y stoc yn 2022/23 gyda 87% o'r stoc yn cael ei arolygu, ac yn seiliedig ar y wybodaeth hon byddwn yn buddsoddi mewn elfennau allweddol megis ceginau, ystafelloedd ymolchi, ffenestri a gwelliannau effeithlonrwydd ynni.

Bydd y costau sydd ynghlwm â bodloni SATC 2023 yn cael eu cyfrifo erbyn 31 Mawrth 2025. Unwaith y bydd costau'n cael eu sefydlu, byddwn yn cynnal dadansoddiad manwl i sicrhau bod ein Cynllun Busnes 30 Mlynedd yn parhau'n hyfyw. Erbyn 31 Mawrth 2027, byddwn yn paratoi Llwybrau Ynni wedi'u Targedu ar gyfer bob un o'n heiddo.

Sicrhau, lle bynnag y bo'n ymarferol, bod pob cartref yn bodloni SAP75 EPC C erbyn 31 Mawrth 2030. Bodloni SATC 2023 erbyn 31 Mawrth 2034.

Sut ydyn ni am wneud hyn?

Gweithredu'r System Rheoli Asedau MRI yn llawn er mwyn sicrhau bod yr holl ddata'n cael ei gasglu, gan gynnwys elfennau effeithlonrwydd ynni drwy ein Cyfarfodydd Adolygu Prosiect Asedau.

Sefydlu Rhaglen Buddsoddi Cyfalaf ar gyfer elfennau allweddol fydd yn hysbysu Cynllun Cyflawni Rheolaeth Asedau erbyn 31 Mawrth 2025.

Sicrhau bod ein Cynllun Strategol Cyfranogiad Tenantiaid yn cynnwys prosesau ymgynghori i denantiaid i'w cynnwys yn ystod cyfnod y rhaglen.

Adolygiad o Asedau – Blaenoriaethu meysydd hynny lle mae angen buddsoddiad

Pam bod hyn yn bwysig?

Mae nifer o flaenoriaethau sy'n gwrthdaro sydd angen ymdrin â nhw wrth i ni fynd i'r afael â'r her sydd wedi'i gosod yn SATC 2023, megis datblygu eiddo newydd yn erbyn y buddsoddiad sydd ei angen mewn cartrefi presennol.

Mae gwella effeithlonrwydd ynni yn allweddol ar gyfer cynnig cartrefi fforddiadwy a bod yn sero net.

Mae gwneud y defnydd gorau o'n hasedau yn allweddol er mwyn cyflawni effeithlonrwydd a byddwn yn ystyried buddsoddi a chyfleoedd ar gyfer dymchwel ac ail-ddatblygu wrth ystyried blaenoriaethau buddsoddi.

Un o'r heriau hynny yw'r cynnydd mewn costau deunyddiau ac adeiladu ynghyd â'r drefn gosod rhent presennol.

Beth fyddwn ni'n ei wneud?

Sicrhau bod yr adnoddau a'r sgiliau digonol gennym i ddarparu'r Cynllun Strategol hwn.

Gwella Perfformiad Effeithlonrwydd Ynni ein cartrefi yn unol ag argymhelliad TEP ar gyfer bob cartref.

Adnewyddu unrhyw gydrannau allweddol megis bwyleri a cheginau yn unol â'u cylch bywyd disgwylidig.

Ymgymryd a gwerthusiad opsiynau ar gyfer safleoedd ac asedau na all fod yn hyfyw i'w cadw yn y tymor canolig a hir.

Bod ein stoc o fodurdai'n cael ei adolygu'n rheolaidd er mwyn cynhyrchu mwy o incwm a gwneud y defnydd gorau o dir.



Sut ydyn ni am wneud hyn?

Adolygu'r strwythur staffio presennol er mwyn sicrhau bod gennym ddigon o adnoddau er mwyn darparu'r rhaglenni gwaith yn y dyfodol.

Sefydlu fframwaith ar gyfer gosod mesuryddion ynni adnewyddadwy megis Paneli Solar Ffotogoltaig a Storbwr Batri

Sefydlu rhaglen 5 mlynedd i adnewyddu ceginau, fydd yn rhedeg rhwng 2024-29 gan gynnwys sefydlu rhaglen adnewyddu cydrannau allweddol eraill.

Ystyried cyfleoedd ar gyfer ail-ddatblygu asedau yn dilyn y gwaith o werthuso opsiynau ar gyfer safleoedd ac asedau a pharhau i ddymchwel modurdai mewn ardaloedd lle mae buddsoddiad yn anhyfyw.

Uchafu cyfleoedd i sicrhau cyllid ychwanegol megis y Rhaglen Ôl-osod Optimeiddio gan LIC i ariannu mesurau gwella.

Bydd ein rhaglenni buddsoddi yn cael eu dylanwadu gan ffactorau allanol fel y farchnad lafur, argaeledd contractwyr a chostau materol.

Cartrefi Diogel- Sicrhau bod ein Tenantiaid yn ddiogel yn ein tai

Pam bod hyn yn bwysig?

Er mwyn cydymffurfio gyda gofynion Deddf Rhentu Tai Cymru 2016.

Bydd hyn yn cynnwys materion HHSRS a gasglwyd yn ystod yr Arolwg Cyflwr Stoc diweddar, yn ogystal â hysbysiadau gan denantiaid mewn perthynas ag atgyweiriadau a gofynion.

Beth fyddwn ni'n ei wneud?

Iechyd a Diogelwch

Sicrhau bod ein hymateb i bryderon Iechyd a Diogelwch yn cael eu harchwilio a'u hadfer yn brydlon.

Gwasanaethu Nwy a Thanwydd Solet

Dan Reoliad Nwy 1998, mae'n rhaid cwblhau gwiriad diogelwch blynyddol ar gyfer pob offer nwy, pibwaith a gosodiadau cysylltiedig yn ogystal â phrofi ffliwiau tanwyddau solet yn flynyddol.

Diogelwch Tân

Mae Asesiadau Risg yn cael eu cwblhau'n flynyddol er mwyn sicrhau cydymffurfiaeth ac i brofi ein hoffer diogelwch tân.

Diogelwch Trydan

Cwblhau archwiliadau diogelwch trydan bob 5 mlynedd ac ar newid tenantiaeth.

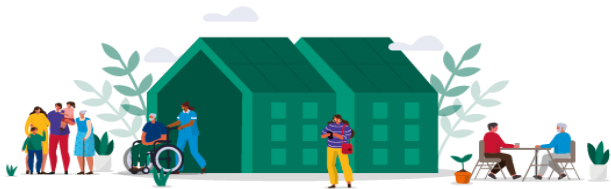
Sut ydyn ni am wneud hyn?

Ymateb i wybodaeth a ddarperir o fewn yr Arolwg Cyflwr Stoc diweddar, yn ogystal â hysbysiadau gan denantiaid mewn perthynas ag atgyweirio a gofynion Deddf Rhentu Cartrefi Cymru 2016.

Byddwn yn ceisio cyflawni rhaglen gwasanaethu nwy flynyddol ym mhob cartref drwy ddefnyddio Peirianwyr Plymio a Gwresogi sy'n cael eu cyflogi'n uniongyrchol.

Adolygu ein Hasesiadau Risg Tân yn rheolaidd ac adrodd ar broblemau cydymffurfiaeth.

Gweithio gyda'n Tenantiaid drwy ein Tîm Cyfranogiad Tenantiaid i sicrhau bod ein cyfathrebiadau'n cael eu rhannu yn brydlon.



Cartrefi Diogel- Sicrhau bod ein Tenantiaid yn ddiogel yn ein tai

Pam bod hyn yn bwysig?

Sicrhau bod cydymffurfiaeth gyda lechyd, Diogelwch a Rheoliadau yn flaenoriaeth.

Sicrhau bod gennym brofiad a gwybodaeth ymhlith staff ein Tîm Cynnal a Chadw.

Beth fyddwn ni'n ei wneud?

Rheoli Asbestos

Mae Rheoliadau Rheoli Asbestos 2021 yn gosod ein dyletswyddau er mwyn cydymffurfio gyda'n cofrestr asbestos.

Legionella

Rydym yn glynu wrth y Cod Ymarfer Cymeradwyedig L8 ac yn profi systemau dŵr cymunol yn rheolaidd.

Damp a Llwydni

Mae Tenantiaid yn cael eu hannog i adrodd unrhyw bryderon mewn perthynas â damp a/neu lwydni, ac mae polisi ar waith i ddelio â'r materion hyn.



Sut ydyn ni am wneud hyn?

Mae ein cofrestr asbestos yn cael ei chynnal a'i diweddarau fel y bo'n briodol gan y Tîm Cylchol a Chydymffurfiaeth.

Cydymffurfiaeth Legionella yn cael ei fonitro gan y Tîm Cylchol a Chydymffurfiaeth.

Delio'n brydlon gydag adroddiadau sy'n ymwneud â Damp a Llwydni yn unol â'n Polisi.

Sefydlu strwythur cadarn i wireddu holl ofynion Deddfwriaethol Cydymffurfiaeth ac lechyd a Diogelwch. Darparu cyfleoedd Hyfforddi er mwyn annog pobl leol i ymuno â'r tîm Tai fel cyfle gyrfaol.

Cartrefi Cynaliadwy – Yn wyneb costau ynni cynyddol, costau byw a heriau datgarboneiddio

Pam bod hyn yn bwysig?

Fel Cyngor, rydym wedi ymrwymo i fod yn sero net erbyn 2030.

Mae gwresogi fforddiadwy yn un o'r prif agweddau ar y safon SATC newydd, ac mae'n rhaid i gartrefi presennol gyflawni statws A, lle bynnag y bo'n briodol, ar dystysgrif EPC.

Mae LIC wedi cyflwyno gofyniad ar gyfer **Cynllun Gwresogi Fforddiadwy a Datgarboneiddio** fydd yn ymgorffori Asesiadau Stoc Cyfan a Llwybrau Ynni wedi'u Targedu (TEP) cyn pen 3 mlynedd o lansio'r safonau.

Bydd y Cynllun yn nodi sut fydd Awdurdodau Lleol yn cyflawni targedau Cyfradd Effeithlonrwydd Amgylcheddol (EER) o 92 (sy'n cyfartalu i sgôr A EPC) a Chyfradd Effaith Amgylcheddol (EIR) o 92 ar gyfer yr holl stoc tai.

Beth fyddwn ni'n ei wneud?

Bod a Llwybr Ynni wedi'i Dargedu erbyn 31 Mawrth 2027 ar gyfer bob eiddo.

Sicrhau bod ein cartrefi'n cyrraedd sgôr C ar yr EPC (Cyfradd o 75) erbyn 31 Mawrth 2030.

Bydd angen paratoi TEP ar gyfer pob cartref, fydd yn nodi beth sydd angen ei wneud i'r eiddo hwnnw allu cyrraedd y targedau gofynnol lle bo'n bosibl.

Bydd yn rhaid i'r TEP gynnwys gwybodaeth ar amser y gwelliannau.

Sut ydyn ni am wneud hyn?

Datblygu llwybrau ynni wedi'u targedu drwy ddefnyddio methodoleg EPC a SAP i gefnogi Asesiadau Stoc Cyfan.

Rhoi cynllun 5 mlynedd ar waith er mwyn cyflawni cyfradd ynni o C75 erbyn 2029.

Bydd y Cynllun yn cynnwys Asesiad Stoc Cyfan ar bob eiddo fydd yn amlinellu'r cyfraddau EER ac EIR presennol ar gyfer bob cartref.

Byddwn yn gweithio gyda phartneriaid allanol fel Coleg Menai i sicrhau ein bod yn gallu gosod a chynnal mesurau ynni adnewyddadwy fel pwmp gwres ffynhonnell aer.



Cartrefi o safon dda ac yn parhau i fod drwy cynlluniau buddsoddi cynlluniedig

Pam bod hyn yn bwysig?

Fel bod ein Tenantiaid yn teimlo'n ddiogel yn eu cartrefi. Roedd 90% o'n Tenantiaid yn fodlon hefo diogelwch eu cartrefi (Arolwg Star 2021).

Bydd tai o safon da angen llai o waith atgyweirio ymatebol gyda costau cynnal a chadw is.

Mae tai o ansawdd wael yn anodd i'w gosod ac mae tai gwag yn golygu nad oes rhent yn cael ei gasglu.

Mae sicrhau bod pobl yn cael eu cefnogi i fyw mor annibynnol â phosibl yn y gymuned yn nod strategol yng Nghynllun y Cyngor.

Beth fyddwn ni'n ei wneud?

Deall beth yw barn ein Tenantiaid am ein gwasanaeth.

Sicrhau bod ein hatgyweiriadau ymatebol yn cyflawni tasgau'n gywir a phrydlon.

Sicrhau bod ein cyfnodau foid mor fyr â phosibl.

Sicrhau ein bod yn defnyddio technolegau cynorthwyol ac addasiadau cartref i hwyluso byw'n annibynnol.

Addasu / darparu cartrefi hygyrch i sicrhau bod ein Tenantiaid yn gallu byw'n annibynnol.

Sut ydyn ni am wneud hyn?

Ymgymryd ag arolygon STAR bob dwy flynedd er mwyn mesur boddhad Tenantiaid a sicrhau ein bod yn cynnig Gwasanaeth Atgyweirio a Chynnal a Chadw sy'n bodloni disgwyliadau Tenantiaid.

Mae *Acuserve Diagnostics* yn darparu gwybodaeth amser go iawn a chostau sy'n monitro perfformiad a chostau.

Cwblhau adolygiad ar berfformiad ein prosesau tai gwag.

Lle bo'n bosibl, byddwn yn cynnig eiddo llai i denantiaid sydd eisiau symud i gartref llau / haws ei reoli.

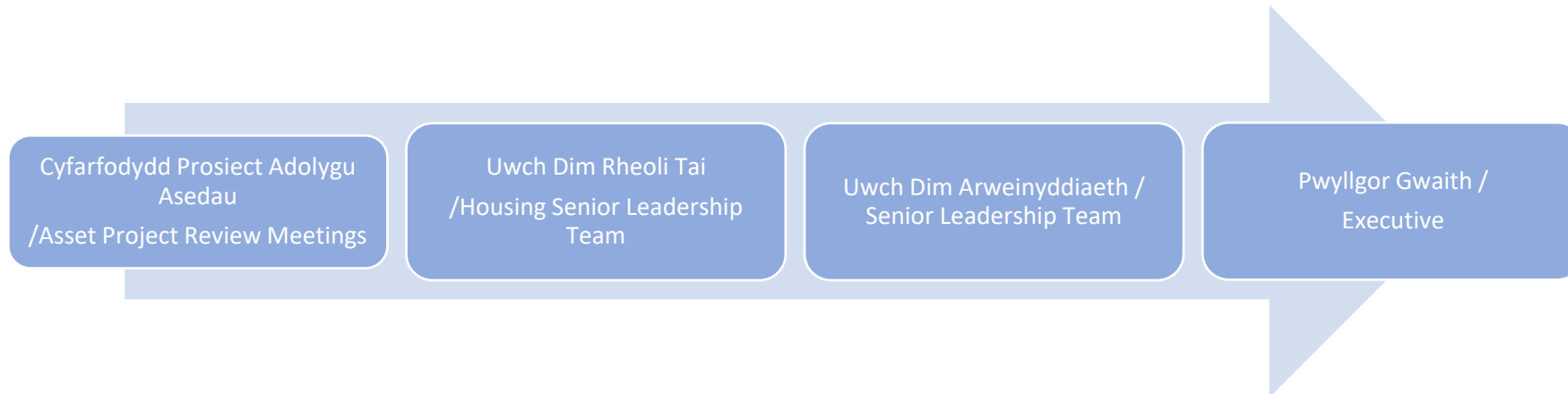
Cynnig gwasanaeth Galw Gofal i'r rheiny sydd angen cymorth / sicrwydd i fyw'n annibynnol.

Gwneud y defnydd gorau o'n cyllid er mwyn addasu eiddo gyda chyfleusterau ac addasiadau gyda'n partneriaid Iechyd a Gofal Cymdeithasol.

Llywodraethu: Monitro a Gwerthuso



Er mwyn sicrhau bod y cynllun strategol yn cael ei wireddu byddwn yn sefydlu trefniadau llywodraethu llym i oruchwylio'r Cynllun ac adrodd ar fecanweithiau, megis:-



Bydd y trefniadau'n sicrhau eglurdeb, atebolrwydd, cydlyniaeth a strwythur er mwyn monitro cynnydd yn effeithiol. Bydd hyn yn cynnwys monitro dangosyddion perfformiad a chynllun gweithredu bob chwarter.

Bydd angen rhoi Polisi Cydymffurfiaeth ar waith erbyn Mawrth 2025 gyda phrif benawdau, fel y nodwyd gan LIC, a'i adolygu'n flynyddol.

Bydd cynnydd yn cynnwys gwybodaeth ar gamau, canlyniadau ac effaith gan dynnu sylw at lwyddiannau a materion.



Templed ar gyfer Asesu'r Effaith ar Gydraddoldeb (gan gynnwys yr iaith Gymraeg a'r Ddyletswydd Economaidd-Gymdeithasol) Mae'r ddogfen hon hefyd ar gael yn Saesneg / This document is also available in English.

| Fersiwn | Dyddiad | Crynodeb o'r newidiadau |
|---------|---------------|-------------------------|
| V0.1 | Tachwedd 2023 | |
| | | |
| | | |

| Cam 1: Y Cefndir | |
|---|--|
| 1 - Beth sy'n cael ei asesu? | Cynllun Strategol Rheoli Asedau CSYM 2024-29 |
| 2 - Ydy'r cynnig yma'n un newydd neu un sy'n bodoli eisoes? | Yn disodli'r Strategaeth Rheoli Asedau blaenorol |
| 3 - Beth yw nodau a phwrpas y cynnig yma? | Mae'r Cynllun Strategol Rheoli Asedau yn gosod ein dynesiad at sicrhau bod ein cynnal safon ein tai ac yn cwrdd a'r heriau i leihau allyriadau carbon. |

| Cam 1: Y Cefndir | | |
|--|--|-----|
| 4 - Pwy sydd yn gyfrifol am y cynnig sy'n cael ei asesu? | Gwasanaethau Tai- Uned Strategol, Polisi a Chomisiynu | |
| 5 - Pwy yw'r swyddog arweiniol ar gyfer cynnal yr asesiad yma? | Rheolwr Strategol, Polisi a Chomisiynu | |
| 6 - Pwy arall sy'n cymryd rhan yn yr asesiad yma? | Uned Strategol, Polisi a Chomisiynu Gwasanaethau Technegol | |
| 7 - Oes yna gyswllt rhwng y cynnig yma a meysydd gwaith eraill? Er enghraifft, oes yna unrhyw gynigion neu bolisiau eraill y dylid eu cymryd i ystyriaeth wrth asesu'r effaith? | Strategaeth Tai 2022-27 Mae'r Strategaeth Dai'n helpu i gyflawni amcanion y Strategaeth Gorfforaethol | |
| 8 - Ydy'r cynnig yn berthnasol i sut mae'r Awdurdod yn cydymffurfio â dyletswydd cyffredinol y sector gyhoeddus mewn perthynas â phobl a warchodir gan y Ddeddf Cydraddoldeb 2010? Fel rheol, mae unrhyw cynnig sy'n cael effaith ar bobl yn debygol o fod yn berthnasol ar draws pob grwp a warchodir. | Dileu camwahaniaethu ac aflonyddu | Ydi |
| | Hyrwyddo cyfleoedd cyfartal | Ydi |
| | Meithrin perthynas dda | Ydi |
| | Diogelu hyrwyddo hawliau dynol | Ydi |
| 9 - Ydy'r cynnig yn benderfyniad strategol? Os hynny, mae'r Ddyletswydd Economaidd-Gymdeithasol yn berthnasol - gweler atodiad 1. | ydi | |

| Cam 1: Y Cefndir | |
|--|---|
| <p>10 - Pwy fyddai'n cael eu heffeithio gan y cynnig/ion (yn negyddol neu'n gadarnhaol, yn uniongyrchol neu'n anuniongyrchol)?</p> <p>Os yw'r penderfyniad yn un strategol, sicrhewch eich bod yn ystyried yn benodol a fyddai'r cynnig yn effeithio mwy ar bobl sy'n byw mewn amgylchiadau economaidd gymdeithasol llai ffafriol nag eraill yn yr un gymdeithas(gweler atodiad 1).</p> | <p>O bosib holl ddinasyddion Ynys Môn ond yn enwedig y rhai sy'n denantiaid. Bydd eu cartrefi'n derbyn buddsoddiad ar ffurf gwaith i wella'r ddarpariaeth wresogi, effeithlonrwydd ynni, diogelwch ac i gynnal ansawdd eu cartref a'u hamgylchedd. Mae grwpiau sydd angen ystyriaeth arbennig yn cynnwys pobl hŷn, pobl ag anableddau, y rhai y mae amddifadedd cymdeithasol yn effeithio arnynt.</p> |

| Cam 2.1: Casglu gwybodaeth – Safonau'r Gymraeg a Mesur y Gymraeg (Cymru) 2011 | |
|--|---|
| 11 - A yw y cynnig yma'n sicrhau nad yw'r Gymraeg yn cael ei thrin yn llai ffafriol na'r Saesneg yn unol â Pholisi Iaith Gymraeg y Cyngor Sir? | Any services associated with the offer will be provided in Welsh in accordance with the requirements of the Welsh language standards and the Council's Welsh language policy |
| 12 - Oes cyfle yma i gynnig mwy o gyfleoedd i bobl ddysgu a / neu ddefnyddio'r Gymraeg yn eu bywydau bob dydd? | Bydd yn cynnig cyfle i bobl aros o fewn eu cymunedau a chyfrannu a defnyddio gwasanaethau lleol sydd ar gael yn Gymraeg. Bydd hefyd yn cynnig cyfle i bobl fanteisio ar gyfleon addysg lleol, yn cynnwys addysg cyfrwng Cymraeg |
| 13 – A fydd y maes gwaith hwn yn gwneud cynnig rhagweithiol i ddarparu gwasanaethau yn Gymraeg i ddefnyddwyr? | Bydd unrhyw wasanaethau yn gysylltiedig â'r cynnig yn cael eu darparu naill ai'n Gymraeg neu ddwyieithog er mwyn caniatáu siaradwyr Cymraeg ddefnyddio'r iaith yn ddiofyn |
| 14 – A fydd y cynnig hwn yn debygol o warchod a hyrwyddo'r Gymraeg o fewn y gymuned? | Credwn y bydd ac yn cyfrannu ar gyflawni gweledigaeth maes blaenoriaeth tri Strategaeth Hybu'r Gymraeg 2021-26, y Gymuned, sef; 'Trigolion yn gallu fforddio byw a phrynu tai yn eu cymunedau lleol.' |
| <p>Er mwyn eich cynorthwyo i ateb y cwestiynau uchod, mae'r Canllawiau Asesu Effaith corfforaethol yn rhestru cyfres o gwestiynau y dylid eu hystyried wrth edrych sut bydd cynigion yn effeithio ar yr iaith Gymraeg yn gyffredinol. Bydd y graddau mae'r cwestiynau hyn yn berthnasol yn dibynnu ar y cynnig dan sylw. Fodd bynnag:</p> <ul style="list-style-type: none"> • Os ydych yn edrych ar sut fyddai prif bolisiâu, strategaethau, cynlluniau neu ganllawiau'r Cyngor yn effeithio ar y Gymraeg; neu • Os yw eich ymateb cychwynnol i'r cwestiynau uchod yn codi unrhyw bryderon neu dystiolaeth i awgrymu y byddai'r cynnig yn trîn yn Gymraeg yn llai ffafriol na'r Saesneg neu'n effeithio'n negyddol ar gyfleoedd pobl i ddefnyddio'r Gymraeg; | |

| | |
|--|--|
| Cam 2.1: Casglu gwybodaeth – Safonau'r Gymraeg a Mesur y Gymraeg (Cymru) 2011 | |
| dylid cynnal asesiad mwy cynhwysfawr o'r effaith ar y Gymraeg. Mae templed ar wahân ar gael ar MonITor. Mae dogfen gyngor arferion da Comisiynydd y Gymraeg hefyd ar gael ar MonITor i'ch cynorthwyo ymhellach . | |

| | |
|---|---|
| Cam 2.2: Casglu gwybodaeth – Deddf Hawliau Dynol 1998 | |
| 15 - Oes yna unrhyw faterion sydd angen ystyriaeth o ran Hawliau Dynol? Os oes, beth yw'r materion yma? Er enghraifft, a fyddai'r cynnig yn arwain at fetu a diogelu'r hawl i breifatrwydd? | (Mae'r 16 hawl sylfaenol wedi'u rhestru yn Atodiad 2). Ni fyddai'r cynllun strategol yn cael effaith negyddol ar hawliau dynol. Dylai gefnogi Erthygl 8 – hawl i fywyd preifat a bywyd teuluol drwy sicrhau llety digonol a phriodol ar gyfer pob aelwyd. |

| | | |
|---|---|---|
| Cam 2.3: Casglu Gwybodaeth – Deddf Llesiant Cenedlaethau'r Dyfodol (Cymru) 2015 | | |
| 16 - Ydi cynnig yn cyflawni unrhyw rai o'r saith nod llesiant cenedlaethol a amlinellir yn Neddf Llesiant Cenedlaethau'r Dyfodol (Cymru) 2015? (Mae disgrifiadau o'r nodau llesiant wedi'u rhestru yn Atodiad 3) | Cymru lewyrchus | yndi |
| | Cymru gydnerth | yndi |
| | Cymru iachach | yndi |
| | Cymru sy'n fwy cyfartal | yndi |
| | Cymru o gymunedau cydlynus | yndi |
| | Cymru â diwylliant bywiog lle mae'r Gymraeg yn ffynnu | yndi |
| | Cymru sy'n gyfrifol ar lefel fyd-eang | Bydd gwelliannau yn cael eu gwneud i dai |

| | |
|---|--|
| Cam 2.4: Casglu Gwybodaeth – Ymgysylltu / Ymgynghori / Tystiolaeth / Llenwi Bylchau o ran gwybodaeth | |
| Gweler y rhestr wirio cyn ymgysylltu ac ymgynghori, sydd ar gael ar MonITor | |
| 17 - Beth sydd wedi cael ei wneud hyd yn hyn o ran ymgysylltu ac ymgynghori mewn perthynas â'r cynnig yma? | Mae Panel Tenantiaid SATC wedi ei sefydlu gyda'r bwriad o gynnwys y grwp wrth symud ymlaen hefo'r cynllun hwn. |

| Cam 2.4: Casglu Gwybodaeth – Ymgysylltu / Ymgynghori / Tystiolaeth / Llenwi Bylchau o ran gwybodaeth Gweler y rhestr wirio cyn ymgysylltu ac ymgynghori, sydd ar gael ar MonITor | |
|--|--------------------------------|
| 18 – Pa wybodaeth arall ydych chi wedi ei ddefnyddio fel rhan o'ch asesiad? Rhestrwch unrhyw adroddiadau, gwefannau ayyb a ddefnyddiwyd yma a chynnwys y dystiolaeth berthnasol a gafwyd yn y tabl yng Ngham 3 isod. | Gwybodaeth am tai ar Ynys Môn. |
| 19 - Oes yna unrhyw fylchau yn y wybodaeth a gasglwyd hyd yma? Os oes, sut fydd y rhain yn cael sylw? | |

Cam 3: Asesu'r effaith debygol ac adnabod camau lliniaru

20 - Nodwch isod unrhyw effaith debygol o safbwynt cydraddoldeb ar y grwpiau unigol, ynghyd ag adnabod pa gamau gellir eu cymryd i leihau neu wella'r effeithiau yma. *Er mwyn penderfynu natur yr effaith debygol, dewisiwch un o'r canlynol os gwelwch yn dda – **Negyddol / Cadarnhaol / Dim effaith**

| Y grwp / a warchodir | *Yr effaith debygol | Manylion am yr effaith (gan gynnwys tystiolaeth i gefnogi'r canfyddiadau) | Camau i liniaru effaith negyddol |
|-----------------------------|----------------------------|--|---|
| Oed | Positif | Data Cyfrifiad 2011 Stats Cymru – yn enwedig amcanestyniadau newid poblogaeth. | |
| Anabledd | Positif | Data Cyfrifiad 2011 Strategaeth yn nodi dulliau o gael mynediad i gymorth fel grantiau ar gyfer pobl a theuluoedd sydd ag anabledd. | |
| Rhyw | Positif | Data Cyfrifiad 2011 | |

| Y grwp / a warchodir | *Yr effaith debygol | Manylion am yr effaith (gan gynnwys tystiolaeth i gefnogi'r canfyddiadau) | Camau i liniaru effaith negyddol |
|-----------------------------------|---------------------|--|----------------------------------|
| | | Nid oes unrhyw arwydd o effaith negyddol ar y grŵp hwn. Dylai'r ffocws ar adnabod ac ymateb i angen sicrhau cyfle cyfartal. | |
| Newid Rhyw | Positif | Nid oes gwybodaeth sy'n benodol i'r grŵp hwn ar gyfer ardal Ynys Môn ar gael ar hyn o bryd. Nid oes unrhyw arwydd o effaith negyddol ar y grŵp hwn. Dylai'r ffocws ar adnabod ac ymateb i angen sicrhau cyfle cyfartal. | |
| Beichiogrwydd a Mamolaeth | Positif | Er nad oes gwybodaeth penodol ar gael ar gyfer y grwp hwn mae Polisi Gosod Cyffredin yn adlewyrchu angenhion aelwyd am dy pan fo merch yn feichiog. | |
| Hil / Ethnigrwydd / Cenedligrwydd | Positif | Data Cyfrifiad 2011 Stats Cymru Dim ond 1.8% o'r boblogaeth ar adeg 2011 o gefndir ethnig nad yw'n wyn. Roedd y nifer hwn wedi tyfu ers cyfrifiad 2001. Mae'r Strategaeth yn cefnogi agenda cydlyniant cymunedol sy'n cynnwys cydnabod pwysigrwydd bod yn rhagweithiol i annog goddefgarwch a pharch, yn enwedig yn wyneb mudo cynyddol o bosibl. | |
| Crefydd neu Gred | Positif | Data a ddefnyddiwyd : Cyfrifiad 2011 Stats Cymru Yn yr un modd, dylai'r ffocws ar gydlyniant a chynwysoldeb yn y strategaeth gefnogi effaith gadarnhaol. | |

| Y grwp / a warchodir | *Yr effaith debygol | Manylion am yr effaith (gan gynnwys tystiolaeth i gefnogi'r canfyddiadau) | Camau i liniaru effaith negyddol |
|---|----------------------------------|--|---|
| Cyfeiriadedd Rhywiol | Positif Positif | Data a ddefnyddiwyd : Cyfrifiad 2011 StatsCymru Yn yr un modd, dylai'r ffocws ar gydlyniant a chynwysoldeb yn y strategaeth gefnogi effaith gadarnhaol. | |
| Priodas neu bartneriaeth sifil | Positif | Data a ddefnyddiwyd : Cyfrifiad 2011 StatsCymru Yn yr un modd, dylai'r ffocws ar gydlyniant a chynwysoldeb yn y strategaeth gefnogi effaith gadarnhaol. | |
| Yr iaith Gymraeg | Positif | Gweler Asesiad Effaith Iaith Gymraeg | |
| Hawliau Dynol | Positif | Gweler c15 | |
| Unrhyw fater perthnasol arall | | | |
| Mae cysylltiadau clir rhwng materion cydraddoldeb a materion economaidd-gymdeithasol. Gall camwahanu achosi anfantais economaidd-gymdeithasol yn uniongyrchol. Os y daw unrhyw faterion o'r fath yn amlwg wrth asesu materion sydd ddim yn rai strategol, dylid rhoi ystyriaeth ddyledus iddynt a'u cofnodi o dan y grwp gwarchoddedig perthnasol, neu o dan 'unrhyw fater perthnasol arall' uchod. | | | |

| Cwblhewch y rhan yma os yw'r cynnig yn fater strategol (gweler atodiad 1) | | | |
|--|----------------------------|--|---|
| Y Ddyletswydd Economaidd-Gymdeithasol | *Yr effaith debygol | Manylion am yr effaith (gan gynnwys tystiolaeth i gefnogi'r canfyddiadau) | Camau i liniaru effaith negyddol |
| A yw'r cynnig yn debygol o achosi anghydraddoldebau | Effaith isel | Mae'r cynllun strategol yn cefnogi fframwaith mesur Safonau Byw: Y gallu i fwynhau safon byw, gydag annibyniaeth | |

| | | | |
|--|--|--|--|
| o ran canlyniadau o ganlyniad i anfantais economaidd-gymdeithasol? | | a diogelwch, ac i gael gofal am a cefnogi pan fo angen | |
|--|--|--|--|

Cam 4 – Canlyniad yr asesiad

Mae pedwar canlyniad posibl – cadwch y rhain mewn cof wrth gwblhau'r rhan nesaf:

- **Canlyniad 1: Dim newid mawr** - Mae'r asesiad yn dangos bod y cynnig yn gadarn; nid oes unrhyw botensial am wahaniaethu nac effaith niweidiol. Cymerwyd pob cyfle i hyrwyddo cydraddoldeb.
- **Canlyniad 2: Addasu'r cynnig** - Mae'r asesiad yn amlygu problemau posibl neu gyfleoedd a fethwyd. Addaswch y cynnig i oresgyn rhwystrau neu hyrwyddo cydraddoldeb yn well.
- **Canlyniad 3: Parhau â'r cynnig** - Mae'r asesiad yn amlygu'r potensial am effaith niweidiol neu gyfleoedd a fethwyd i hyrwyddo cydraddoldeb. Amlinellwch yn glir y cyfiawnhad dros barhau ag ef. Dylai'r cyfiawnhad gael ei gynnwys yn yr asesiad a rhaid iddo fod yn unol â'r ddyletswydd i roi ystyriaeth briodol. Ar gyfer y cynigion perthnasol pwysicaf, bydd angen rhesymau cymhellol.
- **Canlyniad 4: Atal a dileu'r cynnig** - Mae'r cynnig yn dangos gwahaniaethu anghyfreithlon gwirioneddol neu bosibl. Rhaid ei atal a'i ddileu neu ei newid. (Mae'r codau ymarfer a'r arweiniad ar bob un o ddyletswyddau'r sector cyhoeddus ar wefan y Comisiwn yn darparu gwybodaeth am yr hyn sy'n gyfystyr â gwahaniaethu anghyfreithlon)

| Cam 4 – Canlyniad yr asesiad | |
|---|-----------------------|
| 21 - Nodwch y prif effeithiau sydd wedi cael eu hadnabod a sut y bwriedir lliniaru'r effeithiau negyddol o ran cydraddoldeb, yr iaith Gymraeg ac, os yn berthnasol, anfantais economaidd-gymdeithasol (sef crynodeb o'r tabl/au yng ngham 3). | Dim newid mawr |
| 22 - Disgrifiwch unrhyw weithredu a wnaed, neu a fwriedir, i wneud y mwyaf o hyrwyddo cydraddoldeb a'r iaith Gymraeg, nodau Deddf Llesiant Cenedlaethau'r Dyfodol (Cymru) 2015 ac, os yn berthnasol, i sicrhau gwell canlyniadau i'r rhai sy'n wynebu anfantais economaidd, | Dim newid mawr |

| Cam 4 – Canlyniad yr asesiad | |
|--|--|
| 23 - A fyddai unrhyw elfen o'r cynnig yn mynd yn groes i nodau llesiant Deddf Llesiant Cenedlaethau'r Dyfodol (Cymru) 2015? | Dim newid mawr |
| 24 - A oes angen edrych ar beth y gellid eu gwneud yn wahanol, neu ail-ystyried y cynnig yn gyfan gwbl, o ganlyniad i gynnal yr asesiad yma? (Gallai tystiolaeth o effaith negyddol wneud y cynnig yn anghyfreithlon. Os rydych chi wedi adnabod effaith negyddol, dylid ystyried os oes modd cario 'mlaen gyda'r cynnig ar yr adeg yma). | Dim newid mawr |
| 25 – Oes yna strategaeth ar gyfer delio gydag unrhyw effeithiau sydd ddim yn anghyfreithlon ond nid oes modd eu hosgoi nag eu lliniaru? | |
| 26 - A fydd y cynnig yn cael ei fabwysiadu / anfon ymlaen am gymeradwyaeth? Pwy fydd yn gwneud y penderfyniad? | Bydd yn cael ei gymeradwyo gan y Pwyllgor Gwaith |
| 27 - Oes yna drefniadau monitro mewn lle? Beth yw'r trefniadau hynny? | Adolygu ar ol 2 flynedd |

Cam 5 – Cynllun Gweithredu

Rhowch fanylion yma am unrhyw weithrediadau sydd wedi'u cynllunio yn dilyn cwblhau'r asesiad. Dylid cynnwys unrhyw newidiadau a wnaed i leihau neu ddileu effaith negyddol tebygol neu wirioneddol, ynghyd ag unrhyw drefniadau i gasglu data neu wneud gwaith ymchwil pellach

| Cyf | Gweithrediadau arfaethedig | Swyddog arweiniol | Amserlen |
|------------|-----------------------------------|--------------------------|-----------------|
|------------|-----------------------------------|--------------------------|-----------------|

| | | | |
|--|--|--|--|
| | | | |
| | | | |
| | | | |

Atodiad 1 - Cymru Fwy Cyfartal - Y Ddyletswydd Economaidd-gymdeithasol

Beth yw'r Ddyletswydd?

Nod cyffredinol y ddyletswydd yw sicrhau gwell canlyniadau i'r rheini sy'n dioddef anfantais economaidd-gymdeithasol. Wrth wneud penderfyniadau strategol megis penderfynu ar flaenoriaethau a gosod amcanion, rhaid rhoi sylw dyledus i'r angen i leihau anghydraddoldebau o ran canlyniadau sy'n gysylltiedig ag anfantais economaidd-gymdeithasol.

Pwy sydd yn debygol o brofi anfantais economaidd-gymdeithasol?

Gall anfantais economaidd-gymdeithasol fod yn anghymesur mewn 'cymunedau buddiant' a hefyd mewn 'cymunedau lle', gan arwain at fwy o anghydraddoldeb o ran canlyniadau, ac mae croestoriad o'r ddau yn gallu dwysau hynny:

Cymunedau buddiant – grwpiau sydd â phrofiad cyffredin, ee bod yn ddigartref; neu bobl sydd â'r un hunaniaeth, ee unig rieni, gofalwyr. Hefyd pobl sy'n rhannu un neu fwy o'r nodweddion garchodedig a restrir yn Neddf Cydraddoldeb 2010.

Cymunedau lleoedd – pobl sy'n gysylltiedig â'i gilydd oherwydd lle maent yn byw, yn gweithio, yn ymweld ag ef neu'n treulio cryn dipyn o'u hamser yno.

Croestoriad – yn ei hanfod, mae croestoriadedd yn ymwneud â deall sut y mae nodweddion fel rhyw, hil neu ddsbarth yn gallu rhyngweithio ac arwain at brofiad ac anfantais unigryw mewn sefyllfa benodol. Ni ellir, ac ni ddylid deall mathau penodol o wahaniaethu ar wahân i'w gilydd. Mae mabwysiadu agwedd wirioneddol groestoriadol yn sicrhau nad yw hynny'n digwydd.

Pa bryd fydd y Ddyletswydd yn berthnasol?

Wrth wneud **penderfyniadau strategol**. Mae Llywodraeth Cymru wedi darparu rhai enghreifftiau o benderfyniadau strategol (nid yw'r rhestr yn gynhwysfawr):

- Cyfeiriad a bwriad strategol
- Strategaethau a ddatblygwyd mewn Byrddau Partneriaethau Rhanbarthol a Byrddau Gwasanaethau Cyhoeddus sy'n effeithio ar swyddogaethau cyrff cyhoeddus.
- Cynlluniau tymor canolig i dymor hir (er enghraifft, cynlluniau corfforaethol, cynlluniau darparu a gwella gwasanaethau)
- Pennu amcanion (er enghraifft, amcanion llesiant, amcanion cydraddoldeb, strategaeth y Gymraeg)
- Newid a datblygu gwasanaethau cyhoeddus
- Cynllunio ariannol strategol
- Penderfyniadau ynghylch caffael a chomisiynu
- Datblygu polisiau strategol.

Mae canllawiau penodol o ran y Ddyletswydd hon ar gael ar wahân ar MonITor.

Atodiad 2 – Hawliau Dynol

Hawliau a rhyddid i bob unigolyn yw hawliau dynol, gwaeth beth yw eu cenedligrwydd nag eu dinasyddiaeth. Mae yna 16 o hawliau sylfaenol yn y Ddeddf Hawliau Dynol - i gyd wedi'u cymryd o'r Confensiwn Ewropeaidd ar Hawliau Dynol. At bwrpas y Ddeddf, fe gyfeirir atynt fel 'Hawliau'r Confensiwn'. Fe'u rhestrir isod:

(Cyflwyniad yw Erthygl 1 – nid yw wedi'i ymgorffori yn y Ddeddf Hawliau Dynol)

Erthygl 2: Yr hawl i fywyd

Erthygl 3: Gwahardd artaith

Erthygl 4: Gwahardd caethwasiaeth a llafur gorfodol

Erthygl 5: Yr hawl i ryddid a diogelwch

Erthygl 6: Yr hawl i dreial teg

Erthygl 7: Dim cosb heb gyfraith

Erthygl 8: Hawl i barch at fywyd preifat a theuluol

Erthygl 9: Rhyddid meddwl, cydwybod a chrefydd

Erthygl 10: Rhyddid mynegiant

Erthygl 11: Rhyddid cymdeithasiad ac ymgynnull

Erthygl 12: Yr hawl i briodi

Erthygl 14: Gwahardd gwahaniaethu

Erthygl 1 o Brotocol 1: Diogelu eiddo

Erthygl 2 o Brotocol 1: Hawl i gael addysg

Erthygl 3 o Brotocol 1: Hawl i etholiadau rhydd

Erthygl 1 o Brotocol 13: Diddymu'r gosb eithaf

Atodiad 3 – Deddf Llesiant Cenedlaethau'r Dyfodol (Cymru) 2015

Mae'r Ddeddf hon yn ymwneud â gwella llesiant cymdeithasol, economaidd, amgylcheddol a diwylliannol Cymru. Mae angen i gyrrff cyhoeddus wneud yn siŵr eu bod yn ystyried yr effaith a gaiff eu penderfyniadau ar bobl sy'n byw eu bywydau yng Nghymru yn y dyfodol. Mae'r ddeddf yn pennu saith o nodau llesiant:

Cymru lewyrchus:

Cymdeithas arloesol, gynhyrchiol, carbon isel sy'n cydnabod y terfynau sydd ar yr amgylchedd byd-eang ac sydd, o ganlyniad, yn defnyddio adnoddau mewn modd effeithlon a chymesur (gan gynnwys gweithredu ar newid yn yr hinsawdd); ac sy'n datblygu poblogaeth fedrus ac addysgedig mewn economi sy'n cynhyrchu cyfoeth ac yn cynnig cyfleoedd cyflogaeth, gan ganiatáu i bobl fanteisio ar y cyfoeth a gynhyrchir drwy gael gafael ar waith addas.

Cymru gydnerth:

Cenedl sy'n cynnal ac yn gwella amgylchedd naturiol bioamrywiol gydag ecosystemau iach gweithredol sy'n cynnal cydnerthedd cymdeithasol, economaidd ac ecolegol ynghyd â'r gallu i addasu i newid (er enghraifft newid yn yr hinsawdd).

Cymru iachach:

Cymdeithas lle mae llesiant corfforol a meddyliol pobl cystal â phosibl a lle deallir dewisiadau ac ymddygiadau sydd o fudd i iechyd yn y dyfodol.

Cymru sy'n fwy cyfartal:

Cymdeithas sy'n galluogi pobl i gyflawni eu potensial ni waeth beth fo'u cefndir neu eu hamgylchiadau (gan gynnwys eu cefndir a'u hamgylchiadau cymdeithasol-economaidd).

Cymru o gymunedau cydlynus:

Cymunedau atyniadol, hyfyw a diogel sydd â chysylltiadau da.

Cymru â diwylliant bywiog le mae'r Gymraeg yn ffynnu:

Cymdeithas sy'n hyrwyddo ac yn gwarchod diwylliant, treftadaeth a'r Gymraeg ac sy'n annog pobl i gyfranogi yn y celfyddydau, a chwaraeon a gweithgareddau hamdden.

Cymru sy'n gyfrifol ar lefel fyd-eang:

Cenedl sydd, wrth iddi wneud unrhyw beth i wella llesiant economaidd, cymdeithasol, amgylcheddol a diwylliannol Cymru, yn ystyried a allai gwneud peth o'r fath gyfrannu'n gadarnhaol at lesiant byd-eang.

Cyngor Sir Ynys Môn – Templed ar gyfer Asesu Effaith ar yr Iaith Gymraeg

Materion i'w hystyried o ran yr iaith Gymraeg

Mae'r templed corfforaethol ar gyfer asesu effaith ar gydraddoldeb yn cynnwys cwestiynau penodol ynghylch effaith penderfyniadau ar yr iaith Gymraeg (cwestiynau 11 i 14). Bydd y graddau mae'r cwestiynau hyn yn berthnasol yn dibynnu ar y cynnig dan sylw.

Fodd bynnag:

- Os ydych yn edrych ar sut fyddai prif bolisiâu, Cynllun Strategol au, cynlluniau neu ganllawiau'r Cyngor yn effeithio ar y Gymraeg; neu
- Os yw eich ymateb cychwynnol i'r cwestiynau uchod yn codi unrhyw bryderon neu dystiolaeth i awgrymu y byddai'r cynnig yn trîn yn Gymraeg yn llai ffafriol na'r Saesneg neu'n effeithio'n negyddol ar gyfleoedd pobl i ddefnyddio'r Gymraeg;

dylid cynnal asesiad mwy cynhwysfawr o'r effaith ar y Gymraeg. Cwblhewch asesiad effaith ac atodwch y templed i'ch asesiad effaith ar gydraddoldeb ar gyfer yr un cynnig.

Mae **dogfen gyngor arferion da Comisiynydd y Gymraeg** hefyd ar gael ar MonITor i'ch cynorthwyo ymhellach .

| | |
|---|---|
| Beth sy'n cael ei asesu? | Cynllun Strategol Rheoli Asedau Tai 2024-29 |
| Pwy sydd yn cynnal yr asesiad yma? | Gwasanaeth Tai- Strategol, Comisiynu a Pholisi Gwasanaethau Technegol – Gwasanaethau Tai |
| Dyddiad cwblhau'r asesiad | Tachwedd 2023 |

Cyngor Sir Ynys Môn – Tabled ar gyfer Asesu Effaith ar yr Iaith Gymraeg

| 1 – Cydymffurfiaeth â'r Polisi Iaith Gymraeg | |
|--|--|
| <p>1.1 A yw'r cynnig arfaethedig yn ddylanwadol o ran delio â'r cyhoedd sy'n siarad Cymraeg?</p> <ul style="list-style-type: none"> • A fydd gweithgareddau megis gohebu drwy lythyr, cyfathrebu dros y ffôn, cyfarfodydd cyhoeddus a chyfarfodydd eraill yn cydymffurfio â'r polisi iaith? • A fydd unrhyw ddatblygiad TG newydd yn cydymffurfio â'r polisi? | <p>Bydd Mae Gwasanaethau Tai yn cynnig gwasanaeth dwyieithog ac yn gweithio gyda phartneriaid sydd yn cynnig gwasanaeth dwyieithog</p> |
| <p>1.2 A yw'r cynnig yn debygol o effeithio ar wyneb cyhoeddus y sefydliad?</p> <ul style="list-style-type: none"> • A fydd unrhyw arwyddion yn cydymffurfio â'r polisi iaith? • A fydd unrhyw gyhoeddiadau a ffurflenni yn cydymffurfio? • A fydd unrhyw ddeunydd cyhoeddusrwydd neu ymgyrchoedd marchnata yn cydymffurfio? • A fydd hysbysebion recriwtio staff yn cydymffurfio? | <p>Bydd, bydd bod deunydd sydd yn ymwneud gyda'r Cynllun Strategol hwn yn cael ei gyhoeddi yn ddwyieithog</p> |
| <p>1.3 A yw'r cynnig yn debygol o gael effaith ar weithrediad y polisi iaith?</p> <ul style="list-style-type: none"> • A fydd y cynnig yn creu swyddi newydd? • A fydd y trefniadau staffio yn hwyluso gweithrediad y polisi iaith? • A fydd unrhyw hyfforddiant yn cael ei gynnig drwy gyfrwng y Gymraeg? | <p>Bydd, mae gwaith ar stoc tai yn golygu fod contractwyr lleol yn gallu cael gwaith a all greu cyfleoedd gwaith ar yr Ynys</p> |

Cyngor Sir Ynys Môn – Tabled ar gyfer Asesu Effaith ar yr Iaith Gymraeg

| | |
|--|--|
| 1 – Cydymffurfiaeth â'r Polisi Iaith Gymraeg | |
| <ul style="list-style-type: none"> • A fydd unrhyw drefniadau gyda thrydydd parti yn cydymffurfio â'r polisi iaith? • A fydd y cynnig yn cynnwys unrhyw dargedau neu ddangosyddion ynglŷn â'r Gymraeg? • Sut caiff cyrhaeddiad ei fonitro a'i fesur? | |
| 2 – Effaith ar ddefnyddwyr iaith Gymraeg | |
| <p>2.1 A fydd y maes gwaith yma'n cynnig dewis iaith i ddefnyddwyr?</p> <ul style="list-style-type: none"> • A fydd modd i ddefnyddwyr ddewis unrhyw elfen o'r gwasanaeth yn Gymraeg? | Bydd, yn unol â Pholisi'r Cyngor |
| <p>2.2 Oes perygl i'r cynnig gam wahaniaethu yn erbyn defnyddwyr Cymraeg?</p> <ul style="list-style-type: none"> • A yw anghenion siaradwyr Cymraeg wedi'i gynllunio mewn i'r cynnig? • A yw siaradwyr Cymraeg yn debygol o dderbyn yr un safon o wasanaeth a'r hyn a dderbynnir yn Saesneg? • A yw trefniadau iaith Gymraeg yn debygol o arwain at oedi yn y gwasanaeth? | Nid yw'n cyflwyno gwasanaeth newydd gan mai Cynllun Strategol ydyw |
| <p>2.3 A fydd y cynnig yn debygol o wneud y Gymraeg yn fwy gweledol?</p> <ul style="list-style-type: none"> • A yw'n debygol o gynyddu defnydd drwy gynhyrchu | Nid yw'n cyflwyno gwasanaeth newydd gan mai Cynllun Strategol ydyw |

Cyngor Sir Ynys Môn – Tabled ar gyfer Asesu Effaith ar yr Iaith Gymraeg

| | |
|---|----------------------------------|
| 2 – Effaith ar ddefnyddwyr iaith Gymraeg | |
| <p>deunyddiau ac arwyddion Cymraeg?</p> <ul style="list-style-type: none"> • A yw'n debygol o ddylanwadu ar eraill i wneud mwy o ddefnydd gweledol o'r Gymraeg ee busnesau? | |
| <p>2.4 A fydd y gwasanaeth Gymraeg ynghlwm â'r cynnig yn hygyrch?</p> <ul style="list-style-type: none"> • A fydd gwasanaeth yr un mor hawdd i'w gael yn Gymraeg a Saesneg? • A fydd gwasanaethau ar gael yr un pryd? | Bydd, yn unol â Pholisi'r Cyngor |

| | |
|---|--|
| 3 – Effaith ar gymunedau Cymraeg | |
| <p>3.1 A yw'r maes gwaith yma'n cynnig camau fydd yn debygol o ddiogelu'r Gymraeg mewn cymunedau?</p> <ul style="list-style-type: none"> • A yw'n debygol o gyfrannu tuag at ymdrechion i ddelio gyda heriau newid demograffeg a mudo - fel cynnig cyfleoedd i bobl ifanc aros yn eu cymunedau? • A yw'n debygol o gyfrannu tuag at yr economi leol mewn cymunedau Cymraeg? • A fydd yn darparu gwasanaethau cyfrwng Cymraeg – megis gwarchod plant? | <p>Mae'r Cynllun Strategol yn gyd fynd gyda'n Strategaeth Tai a'r Strategaeth Hybu'r Gymraeg i hyrwyddo cyfleoedd i bobl allu aros o fewn eu cymuned ac ar yr Ynys drwy nifer o fentrau gwahanol.</p> <p>Yn ôl y Cyfrifiad, gwelwyd gostyngiad o 27.1% yn y canran siaradwyr Cymraeg yn y boblogaeth rhwng 16-64 (sef oed gweithio), gostyngiad o 8% yn siaradwyr Cymraeg rhwng 3-15 oed; ond cynnydd o 16% yng nghanran siaradwyr Cymraeg dros 65 mlwydd oed. Golyga hyn ei bod yn hynod bwysig dal gafael ar deuluoedd ifanc, annog siaradwyr Cymraeg sydd wedi symud i ffwrdd i ddychwelyd i'r ardal ac annog unigolion i ddysgu Cymraeg er mwyn o leiaf cynnal yr iaith. Mae darparu tai sydd ddigon fforddiadwy a sydd o'r math cywir i gyfarch yr angen yn yr ardal leol ac mewn Canolfan Gwasanaeth Lleol (sy'n leoliad cynaliadwy i fyw ynddo) yn ffordd bwysig o wneud hyn.</p> |
| <p>3.2 A yw'r cynnig yn cymryd camau i hybu a hyrwyddo'r Gymraeg?</p> | Nid yw'n cyflwyno gwasanaeth newydd gan mai Cynllun Strategol ydyw |

Cyngor Sir Ynys Môn – Tabled ar gyfer Asesu Effaith ar yr Iaith Gymraeg

| | |
|---|--|
| 3 – Effaith ar gymunedau Cymraeg | |
| <ul style="list-style-type: none"> • A yw'r cynnig yn cyfrannu at fywyd cymdeithasol cyfrwng Cymraeg? • A yw'n cynnig cyfleoedd i bobl ifanc ddefnyddio'r Gymraeg tu allan i oriau'r ysgol? • A yw'n darparu gwasanaeth newydd fydd hefyd ar gael yn Gymraeg? Ee darpariaeth neu weithgaredd hamdden neu chwaraeon? • A yw'n cyfrannu neu'n ychwanegu gwerth at weithgareddau eraill yn y maes iaith - ee gwaith y Fenter Iaith Leol, yr Urdd ayyb? | |
| 4 - Cyfraniad tuag at safonau'r Gymraeg, polisiau iaith, Cynllun Strategol au a chanllawiau eraill perthnasol ynglŷn â'r iaith Gymraeg | |
| <p>4.1 Polisiau iaith mudiadau partner neu gyrff cyhoeddus cyfagos:</p> <ul style="list-style-type: none"> • A yw'r awdurdod yn gweithio mewn partneriaeth ar y cynnig? • Pa sefydliadau eraill sy'n debygol o gael eu heffeithio gan y datblygiad? • Oes gan y sefydliadau hynny safonau iaith neu bolisiau iaith? • A yw'r cynnig yn cyfrannu at yr uchod? | <p>Nid yw'n cyflwyno gwasanaeth newydd gan mai Cynllun Strategol ydyw</p> |
| <p>4.2 Cynllun Strategol au iaith Gymraeg perthnasol:</p> <ul style="list-style-type: none"> • A fydd y cynnig yn cyfrannu tuag at Cynllun Strategol | <p>Bydd, gan gynnig cyfleoedd i bobl gael mynediad i dai o fewn eu cymunedau ac ar yr Ynys. Gweler 3.1 uchod</p> |

Cyngor Sir Ynys Môn – Tabled ar gyfer Asesu Effaith ar yr Iaith Gymraeg

| | |
|---|--|
| 4 - Cyfraniad tuag at safonau'r Gymraeg, polisiau iaith, Cynllun Strategol au a chanllawiau eraill perthnasol ynglŷn â'r iaith Gymraeg | |
| <p>Iaith Gymraeg 2016 – 2021 Fforwm Strategol Iaith Ynys Môn a fabwysiadwyd gan y Cyngor hwn ym mis Medi 2016?</p> <ul style="list-style-type: none"> Sut mae'r cynnig yn cyfrannu tuag at weledigaeth Llywodraeth Cymru ar gyfer miliwn o siaradwyr Cymraeg erbyn 2050? | |

| | |
|--|--|
| 5 – Yr effeithiau sydd wedi cael eu nodi a'u hasesu | |
| 5.1 Pa effeithiau rydych chi wedi'u nodi (hy crynodeb o'r atebion i'r cwestiynau uchod), ynghyd â thebygolrwydd a difrifoldeb/arwyddocâd tebygol yr effaith? Sut ydych chi'n bwriadu mynd i'r afael â'r effeithiau hyn er mwyn gwella'r canlyniadau o ran y Gymraeg? Rhowch fanylion am fesurau lliniaru/opsiynau eraill er mwyn lleihau'r effeithiau niweidiol a chynyddu'r canlyniadau cadarnhaol: | |
| Yr effeithiau cadarnhaol: | Cyfle i bobl gael mynediad i dai ar yr Ynys drwy nifer o ymyraethau |
| Yr effeithiau negyddol: | Dim effeithiau negyddol wedi eu hadnabod |
| Cyfleoedd i ddefnyddio'r Gymraeg e.e. statws, defnyddio gwasanaethau Cymraeg, defnyddio'r Gymraeg mewn bywyd bob dydd, defnyddio mwy ar y Gymraeg yn y gwaith? | Bydd unrhyw wasanaeth sy'n cael ei ddarparu mewn perthynas a'r Cynllun Strategol yn cael ei ddarparu'n Gymraeg yn unol a safonau'r Gymraeg a pholisi iaith Gymraeg y Cyngor. |
| Tystiolaeth/data a ddefnyddiwyd i ategu'ch asesiad: | Data Cyfrifiad 2011 am nifer siaradwyr Cymraeg fesul oedran. |

Cyngor Sir Ynys Môn – Templed ar gyfer Asesu Effaith ar yr Iaith Gymraeg

| 6 - Ymgynghori | |
|---|---|
| <p>6.1 Yn ystod yr ymgynghoriad, pa gwestiynau ydych chi'n dymuno eu gofyn am yr effeithiau ar yr iaith Gymraeg?</p> <p>Mae canllawiau wedi'u cynnwys mewn rhestr wirio cyn ymgysylltu ac ymgynghori, sydd ar gael ar MonITor</p> | <p>Rydym wedi cynnal Asesiad Effaith ar yr effeithiau positif ac andwyol ar Gydraddoldeb a'r iaith Gymraeg. Yn eich barn chi, a ydym wedi methu rhywbeth?</p> |
| <p>6.2 Gyda phwy rydych chi'n ymgynghori? Sut mae grwpiau buddiant o ran y Gymraeg yn debygol o ymateb?</p> | <p>Bydd Tenantiaid yn cymryd rhan mewn penderfyniadau am waith y eu cartrefi, fel SATC 2023.</p> |
| <p>6.3 Yn dilyn yr ymgynghoriad, pa newidiadau ydych chi wedi'u gwneud er mwyn rhoi sylw i'r materion ieithyddol a godwyd?</p> | <p>Dim newid</p> |

| 7 – Ar ôl yr ymgynghoriad, y cynigion terfynol, a monitro parhaus | |
|--|---|
| <p>7.1 Dylech grynhoi'ch cynigion terfynol, gan restru'r effeithiau tebygol ar y Gymraeg, a sut byddwch chi'n hyrwyddo/liniaru'r rhain. Cofnodwch eich cydymffurfiaeth â safonau'r Gymraeg.</p> <p>Bydd angen cyfeirio at y crynodeb yma yn y templed asesiad effaith ar gydraddoldeb (Cam 4 – canlyniad yr asesiad).</p> | <p>Dim effaith negyddol wedi ei adnabod</p> |

Cyngor Sir Ynys Môn – Templed ar gyfer Asesu Effaith ar yr Iaith Gymraeg

| | |
|--|--|
| 7 – Ar ôl yr ymgynghoriad, y cynigion terfynol, a monitro parhaus | |
| 7.2 Sut byddwch chi'n monitro'r effeithiau parhaus tra bydd y polisi ar waith? | Dylid defnyddio'r cynllun gweithredu ar ddiwedd y templed asesu effaith ar gydraddoldeb i nodi unrhyw weithrediadau sydd wedi'u cynllunio yn dilyn cwblhau'r asesiad. |